



การประเมินความเสี่ยง
ที่อาจเกิดการให้หรือรับสินบนจากการดำเนินงาน
ตามภารกิจของหน่วยงาน ประจำปี พ.ศ. ๒๕๖๙

ของ

เทศบาลตำบลบ่อพลับ อำเภอเมืองนครปฐม
จังหวัดนครปฐม

คำนำ

ด้วยพระราชบัญญัติวินัยการเงินการคลังของรัฐ พ.ศ. ๒๕๖๑ มีผลบังคับใช้เมื่อวันที่ ๒๐ เมษายน ๒๕๖๑ โดยมาตรา ๗๙ บัญญัติให้หน่วยงานของรัฐจัดให้มีการบริหารจัดการความเสี่ยง โดยให้ถือปฏิบัติตามมาตรฐานและหลักเกณฑ์ที่กระทรวงการคลังกำหนด และกระทรวงการคลังได้กำหนดหลักเกณฑ์กระทรวงการคลังว่าด้วยมาตรฐานและหลักเกณฑ์ปฏิบัติการบริหารสำหรับหน่วยงานของรัฐ พ.ศ. ๒๕๖๒ มีผลบังคับใช้ตั้งแต่วันที่ ๑ ตุลาคม ๒๕๖๒ โดยองค์กรปกครองส่วนท้องถิ่นถือเป็นหน่วยงานของรัฐตามหลักเกณฑ์นี้

เทศบาลตำบลบ่อพลับ จึงได้จัดทำประเมินความเสี่ยงที่อาจเกิดการให้หรือรับสินบนจากการดำเนินงานตามภารกิจของหน่วยงานประจำปี พ.ศ. ๒๕๖๙ เพื่อใช้เป็นกรอบหรือแนวทางพื้นฐานในการติดตามประเมินผล รวมทั้งการรายงานผลเกี่ยวกับการบริหารจัดการความเสี่ยงการทุจริต อันจะก่อให้เกิดความเชื่อมั่นอย่างสมเหตุสมผลต่อผู้ที่เกี่ยวข้องทุกฝ่าย และการบริหารงานของเทศบาลตำบลบ่อพลับ สามารถบรรลุตามวัตถุประสงค์ที่กำหนดไว้อย่างมีประสิทธิภาพ

สำนักปลัดเทศบาล
เทศบาลตำบลบ่อพลับ

สารบัญ

	หน้า
บทที่ ๑ บทนำ	๑
๑. หลักการและเหตุผล	
๒. วัตถุประสงค์ของการบริหารจัดการความเสี่ยง	
๓. เป้าหมาย	
๔. นิยามความเสี่ยง	
บทที่ ๒ ข้อมูลพื้นฐาน	๓
๑. สภาพทั่วไปและข้อมูลพื้นฐาน	
๒. ด้านการเมืองการปกครอง	
๓. ประชากร	
๔. สภาพทางสังคม	
๕. การบริการพื้นฐาน	
๖. สภาพทางเศรษฐกิจ	
๗. ศาสนา ประเพณี วัฒนธรรม	
๘. ทรัพยากรธรรมชาติในตำบลบ่อพลับ	
๙. ข้อมูลอื่นๆ	
บทที่ ๓ แนวทางการบริหารความเสี่ยง	๙
๑. แนวทางการบริหารความเสี่ยง	
๒. การบริหารทรัพยากรบุคคลเพื่อป้องกันความเสี่ยงและลดความเสี่ยง	
บทที่ ๔ การบริหารจัดการความเสี่ยง	๑๒
๑. การระบุความเสี่ยง	
๒. การประเมินความเสี่ยง	
๓. การจัดการความเสี่ยง	
๔. การรายงานและติดตามผล	
๕. การประเมินผลการบริหารความเสี่ยง	
๖. การทบทวนการบริหารความเสี่ยง	
บทที่ ๕ แผนบริหารความเสี่ยง	๒๔
๑. องค์ประกอบแผนบริหารความเสี่ยง	
๒. ขั้นตอนการจัดทำแผนการบริหารความเสี่ยง	

๑. หลักการและเหตุผล

ด้วยพระราชบัญญัติวินัยการเงินการคลังของรัฐ พ.ศ. ๒๕๖๑ มาตรา ๗๙ บัญญัติให้หน่วยงานของรัฐ จัดให้มีการตรวจสอบภายใน การควบคุมภายใน และการบริหารจัดการความเสี่ยง โดยให้ถือปฏิบัติตามมาตรฐานและหลักเกณฑ์ที่กระทรวงการคลังกำหนด ซึ่งกระทรวงการคลังได้กำหนดหลักเกณฑ์กระทรวงการคลังว่าด้วยมาตรฐานและหลักเกณฑ์ปฏิบัติการบริหารจัดการความเสี่ยงสำหรับหน่วยงานของรัฐ พ.ศ. ๒๕๖๒ ขึ้น เพื่อให้หน่วยงานของรัฐ จัดให้มีการบริหารจัดการความเสี่ยง เพื่อให้การดำเนินงานบรรลุวัตถุประสงค์ตามยุทธศาสตร์ที่หน่วยงานของรัฐ กำหนดไว้

การบริหารความเสี่ยงเป็นเครื่องมือทางกลยุทธ์ที่สำคัญตามหลักการกำกับดูแลภารกิจหน้าที่ โดยจะช่วยให้การบริหารงานและการตัดสินใจด้านต่างๆ เพราะภายใต้สภาวะการดำเนินงานทุกหน่วยงาน ล้วนมีความเสี่ยง ซึ่งเป็นความไม่แน่นอนที่อาจจะส่งผลกระทบต่อการทำงานหรือเป้าหมายของหน่วยงาน จึงจำเป็นต้องมีการบริหารจัดการความเสี่ยง โดยการระบุความเสี่ยงว่ามีปัจจัยใดบ้างที่กระทบต่อการดำเนินงาน หรือเป้าหมายของหน่วยงาน วิเคราะห์ความเสี่ยงจากโอกาสและผลกระทบที่เกิดขึ้น จัดลำดับความสำคัญของความเสี่ยง กำหนดแนวทางในการจัดการความเสี่ยง เพื่อลดความสูญเสียดังกล่าวและโอกาสที่จะทำให้เกิดความเสียหายแก่หน่วยงาน

ดังนั้น เทศบาลตำบลบ่อพลับจึงได้จัดทำแผนการบริหารจัดการความเสี่ยงการทุจริตขึ้น สำหรับใช้เป็นแนวทางในการบริหารปัจจัยและควบคุมกิจกรรม รวมทั้งกระบวนการดำเนินงานต่างๆ เพื่อลดมูลเหตุที่จะทำให้เกิดความเสียหาย ให้ระดับของความเสี่ยงการทุจริตและผลกระทบที่จะเกิดขึ้นในอนาคตอยู่ในระดับที่สามารถยอมรับ ควบคุม และตรวจสอบได้

๒. วัตถุประสงค์ของแผนการบริหารจัดการความเสี่ยงการทุจริต

๑. เพื่อให้ผู้บริหารและพนักงานเทศบาล เข้าใจหลักการและกระบวนการบริหารความเสี่ยงการทุจริตของเทศบาลตำบลบ่อพลับ
๒. เพื่อให้ผู้ปฏิบัติงานได้รับทราบขั้นตอน และกระบวนการในการบริหารความเสี่ยงการทุจริต
๓. เพื่อให้มีการปฏิบัติตามกระบวนการบริหารความเสี่ยงของเทศบาลตำบลบ่อพลับ อย่างเป็นระบบและต่อเนื่อง
๔. เพื่อใช้เป็นเครื่องมือในการบริหารความเสี่ยงการทุจริตของเทศบาลตำบลบ่อพลับ
๕. เพื่อลดโอกาสและผลกระทบของความเสี่ยงการทุจริตที่จะเกิดขึ้นกับเทศบาลตำบลบ่อพลับ

๓. เป้าหมาย

๑. ผู้บริหารและพนักงานเทศบาล มีความรู้ความเข้าใจเรื่องการบริหารความเสี่ยงการทุจริต เพื่อนำไปใช้ในการดำเนินงานตามยุทธศาสตร์และแผนการดำเนินงานประจำปี ให้บรรลุตามวัตถุประสงค์และเป้าหมายที่กำหนดไว้
๒. ผู้ปฏิบัติงาน สามารถระบุความเสี่ยง วิเคราะห์ความเสี่ยง ประเมินความเสี่ยง และจัดการความเสี่ยงการทุจริตให้อยู่ในระดับที่ยอมรับได้
๓. สามารถนำแผนการบริหารจัดการความเสี่ยงการทุจริตไปใช้ในการปฏิบัติงานได้
๔. การบริหารจัดการความเสี่ยงการทุจริตถูกกำหนดขึ้นอย่างเหมาะสม ครอบคลุมทุกกิจกรรมในเทศบาลตำบลบ่อพลับ

๔. นิยามความเสี่ยง

ความเสี่ยง หมายถึง โอกาสหรือเหตุไม่พึงประสงค์อาจทำให้อนาคตส่งผลกระทบต่อให้เกิดความเสียหาย ทำให้วัตถุประสงค์และเป้าหมายที่องค์กรกำหนดไว้เบี่ยงเบนไปหรือไม่ประสบผลสำเร็จ ทั้งในด้านกลยุทธ์ การเงิน การดำเนินงาน และกฎระเบียบหรือกฎหมายที่เกี่ยวข้อง

การบริหารความเสี่ยง หมายถึง กระบวนการที่ใช้ในการบริหารจัดการปัจจัย และควบคุมกิจกรรม รวมทั้งกระบวนการดำเนินงานต่างๆ เพื่อให้โอกาสที่จะเกิดเหตุการณ์ความเสี่ยงลดลง หรือผลกระทบของความเสียหายจากเหตุการณ์ความเสี่ยงลดลงอยู่ในระดับที่องค์กรยอมรับได้

การตอบสนองความเสี่ยง หมายถึง การพิจารณาเลือกวิธีการที่ควรกระทำเพื่อจัดการกับความเสี่ยงที่อาจจะเกิด ขึ้นตามผลการประเมินความเสี่ยง ซึ่งต้องพิจารณาโอกาสที่จะเกิดและผลกระทบที่จะเกิดขึ้น โดยเปรียบเทียบระดับความเสี่ยงที่เกิดกับระดับความเสี่ยงที่ยอมรับได้ และความคุ้มค่าในการบริหารความเสี่ยงที่เหลืออยู่ วิธีการที่ใช้ในปัจจุบัน คือ

๑. การหลีกเลี่ยงความเสี่ยง คือการหลีกเลี่ยงหรือหยุดการกระทำที่ก่อให้เกิดความเสี่ยง เช่น งานส่วนใดที่องค์กรที่มีปัญหา ซึ่งไม่อาจแก้ไขได้ อาจหลีกเลี่ยงหรือหยุดการทำงานในส่วนนั้น และอาจใช้การจ้างงานภายนอกแทน

๒. การลดความเสี่ยง คือการลดโอกาสที่จะเกิดหรือลดผลกระทบ หรือลดทั้งสองส่วน โดยการจัดให้มีระบบการควบคุมต่างๆ เพื่อป้องกัน หรือค้นพบความเสี่ยงอย่างเหมาะสมทันเวลา

๓. การแบ่งความเสี่ยง คือการลดโอกาสที่จะเกิดหรือลดผลกระทบ หรือลดทั้งสองส่วน โดยการหาผู้ร่วมรับผิดชอบความเสี่ยง เช่น การทำประกันต่างๆ

๔. การยอมรับความเสี่ยง คือการไม่ต้องทำอะไรเพิ่มเติมเนื่องจากมีความเห็นว่าความเสี่ยงมีโอกาที่จะเกิดขึ้นน้อย และผลกระทบจากการเกิดก็น้อยด้วย

บทที่ ๒ ข้อมูลพื้นฐาน

เทศบาลตำบลบ่อพลับ จัดตั้งเป็นองค์การบริหารส่วนตำบล ตามประกาศกระทรวงมหาดไทย ลงวันที่ ๑๙ มกราคม ๒๕๓๙ โดยพระราชบัญญัติสถาปนาตำบลและองค์การบริหารส่วนตำบล พ.ศ. ๒๕๓๗ มาตรา ๔๐ และ มาตรา ๔๑ เป็นองค์การบริหารส่วนตำบล ชั้น ๕ และได้เลื่อนชั้นเป็น องค์การบริหารส่วนตำบลชั้น ๔ ในปี ๒๕๔๒ โดยตามประกาศคณะกรรมการพนักงานส่วนตำบลจังหวัดนครปฐม เรื่อง หลักเกณฑ์และเงื่อนไขเกี่ยวกับการบริหารงานบุคคลขององค์การบริหารส่วนตำบล ลงวันที่ ๓๑ ตุลาคม ๒๕๔๕ ข้อ ๒๒๕ ได้กำหนดให้เป็นองค์การบริหารส่วนตำบลขนาดเล็กและมีมติที่ประชุมคณะกรรมการพนักงานส่วนตำบลจังหวัดนครปฐม ครั้งที่ ๕/๒๕๕๑ เมื่อวันที่ ๑๗ เมษายน ๒๕๕๑ เห็นชอบให้องค์การบริหารส่วนตำบลบ่อพลับ ปรับขนาดเป็นองค์การบริหารส่วนตำบลขนาดกลาง ต่อมาได้รับการยกฐานะเป็นเทศบาลตำบลบ่อพลับ ตามประกาศกระทรวงมหาดไทย ลงวันที่ ๒๗ กุมภาพันธ์ ๒๕๕๕ มีผลตั้งแต่วันที่ ๑ มิถุนายน ๒๕๕๕ เป็นต้นไป จากการบอกเล่าสืบต่อกันมาคำว่า “ตำบลบ่อพลับ” นั้น มาจากชื่อของบ่อน้ำแห่งหนึ่งซึ่งอยู่ข้างต้นมะพลับ อันเป็นที่มาของชื่อตำบลบ่อพลับ

๑.สภาพทั่วไปและข้อมูลพื้นฐาน

๑.๑ ที่ตั้งของหมู่บ้านหรือตำบล

ที่ตั้ง สำนักงานเทศบาลตำบลบ่อพลับ เลขที่ ๑๐๐/๒ หมู่ที่ ๖ ตำบลบ่อพลับ อำเภอเมืองนครปฐม จังหวัดนครปฐม อยู่ทางทิศเหนือของอำเภอเมืองนครปฐม ห่างจากที่ว่าการอำเภอเมืองนครปฐม ประมาณ ๒.๕ กิโลเมตร และห่างจากศาลากลางจังหวัดนครปฐม ประมาณ ๑๘ กิโลเมตร

อาณาเขต เทศบาลตำบลบ่อพลับ มีเนื้อที่ทั้งสิ้น ๔.๙ ตารางกิโลเมตร หรือประมาณ ๓,๐๖๒ ไร่ โดยมีอาณาเขตติดต่อดังนี้

ทิศเหนือ	ติดต่อบ้านมาบแค อำเภอเมืองนครปฐม จังหวัดนครปฐม
ทิศตะวันออก	ติดต่อบ้านทุ่งน้อย อำเภอเมืองนครปฐม จังหวัดนครปฐม
ทิศใต้	ติดต่อบ้านนครปฐม อำเภอเมืองนครปฐม จังหวัดนครปฐม
ทิศตะวันตก	ติดต่อบ้านนครปฐม อำเภอเมืองนครปฐม จังหวัดนครปฐม

๑.๒ ลักษณะภูมิประเทศ

เทศบาลตำบลบ่อพลับ มีลักษณะเป็นที่ราบลุ่มทั่วทั้งบริเวณ มีคลองธรรมชาติไหลผ่าน มีลำรางธรรมชาติ และคลองชลประทานพื้นที่ทั้งหมดเป็นที่ราบลุ่มเหมาะแก่การเพาะปลูกทำพืชไร่ และการเลี้ยงสัตว์

๑.๓ ลักษณะภูมิอากาศ

เทศบาลตำบลบ่อพลับ มีลักษณะคล้ายคลึงกับจังหวัดอื่น ๆ ในภาคกลาง คือ

ฤดูร้อน	เริ่มตั้งแต่ เดือนมีนาคม - เมษายน
ฤดูฝน	เริ่มตั้งแต่ เดือนพฤษภาคม - กันยายน
ฤดูหนาว	เริ่มตั้งแต่ เดือนพฤศจิกายน - กุมภาพันธ์
อุณหภูมิต่ำสุดเฉลี่ย	๒๕ องศาเซลเซียส ในช่วงเดือนมกราคม

๑.๔ ลักษณะของดิน

ทรัพยากรดิน พื้นที่ส่วนใหญ่เป็นที่ราบลุ่ม ดินมีความอุดมสมบูรณ์ และเหมาะสมสำหรับการทำเกษตรกรรม และการเลี้ยงสัตว์

๑.๕ ลักษณะของแหล่งน้ำ

มีแหล่งน้ำธรรมชาติไหลผ่าน ได้แก่ คลองเจดีย์บูชา

๑.๖ ลักษณะของไม้และป่าไม้

ในพื้นที่อยู่ในเขตไม่มีป่าไม้

๒. ด้านการเมืองการปกครอง

๒.๑ เขตการปกครอง

เทศบาลตำบลบ่อพลับ มีพื้นที่ครอบคลุม ๘ หมู่บ้าน ดังนี้

- หมู่ที่ ๑ บ้านไผ่เกาะ
- หมู่ที่ ๒ บ้านหนองจอก
- หมู่ที่ ๓ บ้านท่าทราย
- หมู่ที่ ๕ บ้านสามแยกวัดกลาง
- หมู่ที่ ๖ บ้านสระหลวง
- หมู่ที่ ๗ บ้านวัดกลาง
- หมู่ที่ ๘ บ้านอ้อยอืด
- หมู่ที่ ๙ บ้านในค่าย

๓. ประชากร

๓.๑ ข้อมูลเกี่ยวกับจำนวนประชากร

ข้อมูลประชากรเทศบาลตำบลบ่อพลับ ณ วันที่ ๒๔ ธันวาคม ๒๕๖๗ มีประชากรทั้งสิ้น ๙,๖๖๕ คน จำแนกเป็นชาย ๔,๕๗๕ คน หญิง ๕,๐๙๐ คน

๓.๒ ช่วงอายุและจำนวนประชากร

ประชากรส่วนใหญ่อยู่ในวัยทำงาน ๑๘ - ๖๐ ปี

๔. สภาพทางสังคม

๔.๑ ด้านการศึกษา ในเขตเทศบาลตำบลบ่อพลับ มีสถานการศึกษา ระดับประถมศึกษา จำนวน ๑ แห่ง, โรงเรียนอนุบาล ๑ แห่ง และศูนย์พัฒนาเด็กเล็ก จำนวน ๑ แห่ง ประกอบด้วย

๑. โรงเรียนหลวงพ่อแช่มวัดตาก้องอนุสรณ์ ตั้งอยู่หมู่ที่ ๖ ตำบลบ่อพลับ
๒. โรงเรียนอนุบาลเทศบาลตำบลบ่อพลับ ตั้งอยู่หมู่ที่ ๘ ตำบลบ่อพลับ
๓. ศูนย์พัฒนาเด็กเล็กบ้านสระหลวง ตั้งอยู่หมู่ที่ ๘ ตำบลบ่อพลับ

นอกจากนี้ เทศบาลตำบลบ่อพลับ มีศูนย์การเรียนรู้ ๑ แห่ง ดังนี้

๑. ศูนย์ฝึกนิสิตจุฬาฯ ตั้งอยู่หมู่ที่ ๑ ตำบลบ่อพลับ

๔.๒ สาธารณสุข ในเขตเทศบาลตำบลบ่อพลับ มี รพ.สต.ในพื้นที่ ๒ แห่ง ดังนี้

๑. รพ.สต.บ่อพลับ ตั้งอยู่หมู่ที่ ๗ ตำบลบ่อพลับ
๒. รพ.สต.บ้านอ้อยอีด้อย ตั้งอยู่หมู่ที่ ๘ ตำบลบ่อพลับ

๔.๓ กีฬา และนันทนาการ

- | | | |
|-----------------------------|--------------|------------------------------|
| ๑. สนามกีฬาเอนกประสงค์ | จำนวน ๑ แห่ง | ตั้งอยู่หมู่ที่ ๖ |
| ๒. สนามเด็กเล่น | จำนวน ๒ แห่ง | ตั้งอยู่หมู่ที่ ๖, หมู่ที่ ๘ |
| ๓. สนามมวย | จำนวน ๑ แห่ง | ตั้งอยู่หมู่ที่ ๘ |
| ๔. สนามฟุตบอล | จำนวน ๑ แห่ง | ตั้งอยู่หมู่ที่ ๘ |
| ๕. อื่น ๆ (ระบุ) ลานแอโรบิก | จำนวน ๑ แห่ง | ตั้งอยู่หมู่ที่ ๑ |

๔.๔ ความปลอดภัยในชีวิตและทรัพย์สิน เทศบาลตำบลบ่อพลับ มีการเตรียมความพร้อมเกี่ยวกับปัญหาในด้านความปลอดภัยในชีวิตและทรัพย์สินของประชาชน ดังนี้

๑. ที่พักสายตรวจตำบลบ่อพลับ ตั้งอยู่หมู่ที่ ๖
๒. อาสาสมัครป้องกันภัยฝ่ายพลเรือนประจำตำบลบ่อพลับ

๕. การบริการพื้นฐาน

๕.๑ โครงสร้างพื้นฐาน เทศบาลตำบลบ่อพลับ มีหน้าที่ให้บริการสาธารณะที่มีความจำเป็นต่อการดำเนินชีวิตของประชากรในชุมชน และให้บริการในด้านความปลอดภัยในชีวิตและทรัพย์สินของชุมชน โดยอาศัยโครงสร้างพื้นฐานที่มีอยู่แล้ว ดังนี้

- **การคมนาคม** ในเขตเทศบาลตำบลบ่อพลับ มีถนนสายหลัก ซึ่งอยู่ในความรับผิดชอบของกรมทางหลวง คือ ถนนนครปฐม – ดอนตูม (ทางหลวงจังหวัดหมายเลข ๓๐๓๖)

มีถนนซึ่งอยู่ในความรับผิดชอบของเทศบาลตำบลบ่อพลับ จำนวนทั้งสิ้น ๑๑๑ สาย

- **การไฟฟ้า** ปัจจุบันเทศบาลตำบลบ่อพลับ ได้จัดให้มีไฟฟ้าส่องสว่าง ตามสถานที่สาธารณะต่าง ๆ เพื่อเพิ่มความปลอดภัยในการขับขี่ยานพาหนะยามค่ำคืน โดยจัดให้มีไฟฟ้าส่องสว่างชนิดติดกับเสาบริเวณริมถนนทุกสาย และการให้บริการจำหน่ายกระแสไฟฟ้าในเขตเทศบาลตำบลบ่อพลับ อยู่ในความรับผิดชอบของการไฟฟ้าส่วนภูมิภาค ซึ่งในเทศบาลตำบลบ่อพลับ มีครัวเรือนที่ใช้ไฟฟ้า ร้อยละ ๑๐๐ ของจำนวนครัวเรือนทั้งหมด

- **การประปา** เทศบาลตำบลบ่อพลับ ได้ผลิตน้ำประปาเพื่อการอุปโภคบริโภคของชุมชนให้มีการขยายตัวเพิ่มขึ้น โดยเน้นการให้บริการที่เพียงพอต่อชุมชน ทั้งนี้ เพื่อลดปัญหาการขาดแคลนน้ำสำหรับใช้อุปโภคบริโภค สำหรับแหล่งน้ำที่เทศบาลตำบลบ่อพลับ สร้างขึ้นเพื่อการอุปโภค บริโภคของชุมชนนั้น สามารถจำแนกได้ดังนี้

- | | | |
|----------------|-------|---------|
| ๑. ประปาอบาดาล | จำนวน | ๑๘ แห่ง |
| ๒. หอถังประปา | จำนวน | ๑๖ แห่ง |

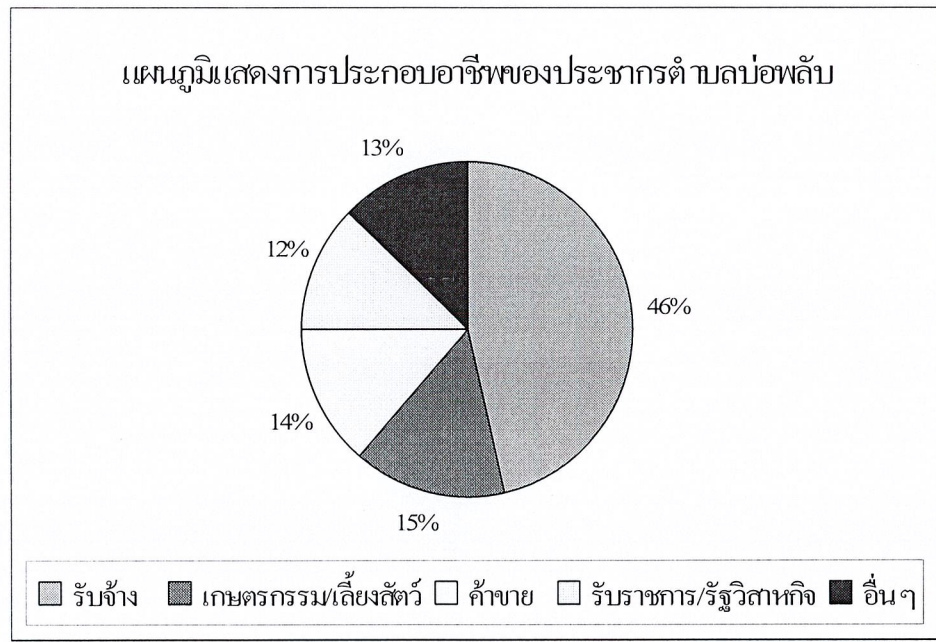
นอกจากนี้ เทศบาลตำบลบ่อพลับ ได้จัดทำท่อระบายน้ำ เพื่อแก้ไขปัญหาน้ำท่วมขัง และป้องกันปัญหาด้านอนามัยและสิ่งแวดล้อม ที่เกิดจากการระบายน้ำเสียของบ้านเรือน และโรงงานอุตสาหกรรม

๖. สภาพทางเศรษฐกิจ

๖.๑ อาชีพของประชากรตำบลบ่อพลับ

ประชากรส่วนใหญ่ประกอบอาชีพทางด้านเกษตรกรรม รายได้ และผลผลิตส่วนใหญ่ของชุมชนขึ้นอยู่กับจำนวนผลผลิตทางด้านเกษตรกรรม การประกอบอาชีพของประชาชน ประกอบด้วย

- อาชีพรับจ้าง	จำนวน	๑,๙๕๖	ครัวเรือน	คิดเป็น	๔๖%
- อาชีพเกษตรกรรม/เลี้ยงสัตว์	จำนวน	๖๓๐	ครัวเรือน	คิดเป็น	๑๕%
- อาชีพค้าขาย	จำนวน	๕๖๓	ครัวเรือน	คิดเป็น	๑๔%
- อาชีพรับราชการ/รัฐวิสาหกิจ	จำนวน	๕๕๗	ครัวเรือน	คิดเป็น	๑๒%
- อื่น ๆ	จำนวน	๗๓๓	ครัวเรือน	คิดเป็น	๑๓%



๗. ศาสนา ประเพณี วัฒนธรรม เทศบาลตำบลบ่อพลับ มีผู้นับถือศาสนาพุทธเป็นส่วนใหญ่ของจำนวนประชากรทั้งหมด ในเขตเทศบาลตำบลบ่อพลับ มีสถาบัน และองค์กรทางศาสนา ดังนี้

- | | |
|-------------------------|-------------------|
| ๑. สำนักสงฆ์โพธิ์เศรษฐี | ตั้งอยู่หมู่ที่ ๖ |
| ๒. ศาลเทพเจ้ากวนอู | ตั้งอยู่หมู่ที่ ๒ |
| ๓. ศาลเจ้าวัดกลาง | ตั้งอยู่หมู่ที่ ๗ |
| ๔. ศาลเจ้าพ่อปู่เอี่ยม | ตั้งอยู่หมู่ที่ ๘ |

๘. ทรัพยากรธรรมชาติในตำบลบ่อพลับ

๘.๑. ทรัพยากรดิน พื้นที่ส่วนใหญ่เป็นที่ราบลุ่ม ดินมีความอุดมสมบูรณ์ และเหมาะสมสำหรับการทำเกษตรกรรม และการเลี้ยงสัตว์

๘.๒. ทรัพยากรน้ำ มีน้ำบาดาลใช้ในการอุปโภค และยังมีคลองธรรมชาติที่ใช้ในการเกษตร และใช้เป็นคลองระบายน้ำหลายสาย ดังนี้

- คลองระบายน้ำ ร.๑ ซ้ายเจดีย์บูชา ๑ สาย
- คลองระบายน้ำ (คลองไส้ไก่) ๑ สาย
- ลำห้วย ๑ สาย
- หนองน้ำ ๑ แห่ง

๙. ข้อมูลอื่น ๆ

๙.๑ ลักษณะทางการเมือง - การบริหาร

ก. ศักยภาพของเทศบาลตำบล

อำนาจหน้าที่ เทศบาลตำบลบ่อพลับ มีอำนาจหน้าที่ตาม พ.ร.บ.เทศบาล พ.ศ. ๒๕๔๖ ตาม มาตรา ๕๐ ดังนี้

๑. รักษาความสงบเรียบร้อยของประชาชน
๑. ให้มีและบำรุงทางบกและทางน้ำ
๒. รักษาความสะอาดของถนน หรือทางเดินและที่สาธารณะ รวมทั้งการกำจัดมูลฝอยและสิ่งปฏิกูล
๓. ป้องกัน และระงับโรคติดต่อ
๔. ให้มีเครื่องใช้ในการดับเพลิง
๕. ให้ราษฎรได้รับการศึกษาอบรม
๖. ส่งเสริมการพัฒนาสตรี เด็ก เยาวชน ผู้สูงอายุ และผู้พิการ
๗. บำรุงรักษาศิลปะ จารีตประเพณี ภูมิปัญญาท้องถิ่น และวัฒนธรรมอันดีของท้องถิ่น
๘. หน้าที่อื่นตามที่กฎหมายบัญญัติให้เป็นหน้าที่ของเทศบาล

อำนาจหน้าที่ ตาม มาตรา ๕๑ ภายใต้บังคับแห่งกฎหมายเทศบาลตำบลอาจจัดกิจการใด ๆ

ในเขตเทศบาล ดังนี้

๑. ให้มีน้ำสะอาดหรือการประปา
๒. ให้มีโรงฆ่าสัตว์
๓. ให้มีตลาด ท่าเทียบเรือและท่าข้าม
๔. ให้มีสุสานและฌาปนสถาน
๕. บำรุงและส่งเสริมการทำมาหากินของราษฎร
๖. ให้มีและบำรุงสถานที่ทำการพิทักษ์รักษาคนเจ็บไข้
๗. ให้มีและบำรุงการไฟฟ้าหรือแสงสว่างโดยวิธีอื่น
๘. ให้มีและบำรุงทางระบายน้ำ
๙. เทศพาณิชย์

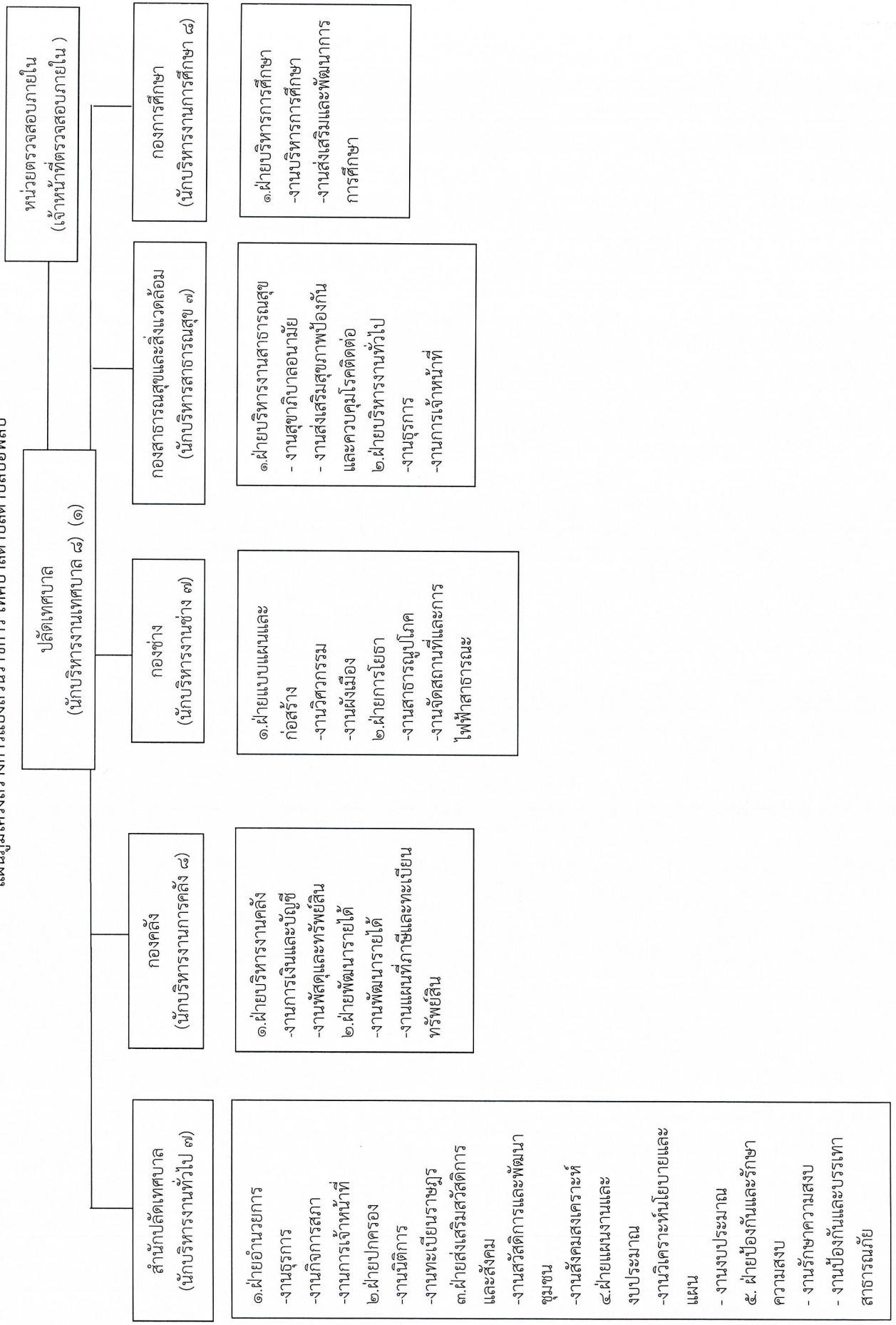
ข. ศักยภาพของชุมชน และพื้นที่

- ลักษณะชุมชนที่เป็นทั้งชุมชนเมือง
- มีระบบโทรศัพท์ และไฟฟ้าทั่วถึงทุกหมู่บ้าน
- ประชากรส่วนใหญ่มีการศึกษา และประกอบอาชีพรับจ้างเหมากิจการต่าง ๆ รวมทั้ง ประกอบ

ธุรกิจส่วนตัวทางการค้า รับราชการ และเกษตรกรรม

- มีการอนุรักษ์ และฟื้นฟูประเพณี วัฒนธรรมของท้องถิ่น

แผนภูมิโครงสร้างการแบ่งส่วนราชการ เทศบาลตำบลตำบลพ่อพลับ



บทที่ ๓ แนวทางการบริหารความเสี่ยง

๑. แนวทางการบริหารความเสี่ยง

เทศบาลตำบลพ่อพลับ ได้พิจารณาปัจจัยเสี่ยงจากด้านต่างๆโดยนำแนวคิด เรื่องธรรมาภิบาลที่เกี่ยวข้องในแต่ละด้านมาเป็นปัจจัยในการวิเคราะห์ความเสี่ยงด้วย ซึ่งความเสี่ยงเรื่องธรรมาภิบาลที่อาจเกิดขึ้นจากการดำเนินแผนงาน/โครงการ เพื่อให้เป็นไปตามหลักธรรมาภิบาล (Good Governance) ได้แก่

- ๑) หลักประสิทธิผล (Effectiveness)
- ๒) หลักประสิทธิภาพ (Efficiency)
- ๓) หลักการมีส่วนร่วม (Participation)
- ๔) หลักความโปร่งใส (Transparency)
- ๕) หลักการตอบสนอง (Responsiveness)
- ๖) หลักการรับผิดชอบ (Accountability)
- ๗) หลักนิติธรรม (Rule of Law)
- ๘) หลักการกระจายอำนาจ (Decentralization)
- ๙) หลักความเสมอภาค (Equity)

แนวทางการดำเนินการบริหารความเสี่ยงของเทศบาลตำบลพ่อพลับ แบ่งออกเป็น ๒ ระยะ ดังนี้

ระยะที่ ๑ การเริ่มต้นและพัฒนา ประกอบด้วย

- ๑) กำหนดนโยบายหรือแนวทางในการบริหารความเสี่ยงของเทศบาลตำบลพ่อพลับ
- ๒) ระบุปัจจัยเสี่ยง ประเมินโอกาสและผลกระทบจากปัจจัยเสี่ยง
- ๓) วิเคราะห์และจัดลำดับความสำคัญของปัจจัยเสี่ยง
- ๔) จัดทำแผนการบริหารความเสี่ยงของปัจจัยเสี่ยงที่อยู่ในระดับสูง และสูงมาก รวมทั้งปัจจัยเสี่ยง

ที่อยู่ในระดับปานกลาง

- ๕) สื่อสารทำความเข้าใจเกี่ยวกับแผนบริหารความเสี่ยงให้ผู้ปฏิบัติงานของเทศบาลตำบลพ่อพลับ

ทราบ และสามารถนำไปปฏิบัติได้

- ๖) รายงานความก้าวหน้าของการดำเนินงานตามแผนบริหารความเสี่ยง
- ๗) รายงานสรุปการประเมินผลความสำเร็จของการดำเนินการตามแผนบริหารความเสี่ยง

ระยะที่ ๒ การพัฒนาสู่ความยั่งยืน

- ๑) ทบทวนแผนการบริหารความเสี่ยงปีที่ผ่านมา
- ๒) พัฒนากระบวนการบริหารความเสี่ยงสำหรับความเสี่ยงแต่ละประเภท
- ๓) ผลักดันให้มีการบริหารความเสี่ยงทั่วทั้งองค์กร
- ๔) พัฒนาขีดความสามารถพนักงานเทศบาลในการดำเนินการบริหารความเสี่ยง

๒. การบริหารทรัพยากรบุคคลเพื่อป้องกันความเสี่ยงและลดความเสี่ยง

๒.๑ ปรัชญาและรูปแบบการทำงานของผู้บริหาร มุ่งเน้นการส่งเสริมให้มีทัศนคติที่ดีดังต่อไปนี้

- ๑) สนับสนุนการปฏิบัติหน้าที่ภายในองค์กร รวมทั้งการติดตามผล การตรวจสอบและการประเมินผล ทั้งจากการตรวจสอบภายในและการตรวจสอบภายนอก
- ๒) ส่งเสริมการรายงานทางการเงิน งบประมาณและการดำเนินงาน
- ๓) ส่งเสริมการกระจายอำนาจ
- ๔) สนับสนุนการจัดการความเสี่ยงจากการวิเคราะห์ความเสี่ยงที่เกี่ยวข้องอย่างรอบคอบ และการพิจารณาวิธีการลดหรือป้องกันความเสี่ยง
- ๕) มุ่งมั่นที่จะใช้การบริหารแบบมุ่งผลสัมฤทธิ์ของงาน (Performance – Based Management)

๒.๒ ความซื่อสัตย์และจริยธรรม บริหารงานโดยใช้หลักคุณธรรม

- ๑) พนักงานทราบและเข้าใจลักษณะของพฤติกรรมที่ยอมรับและไม่ยอมรับและบทลงโทษตามข้อกำหนดด้านจริยธรรมและแนวทางการปฏิบัติที่ถูกต้อง
- ๒) ส่งเสริมและสนับสนุนวัฒนธรรมองค์กรที่มุ่งเน้นความสำคัญของความซื่อสัตย์และจริยธรรม
- ๓) ไม่สร้างความกดดันให้แก่พนักงานในการปฏิบัติงานให้บรรลุตามเป้าหมายที่เป็นไปไม่ได้
- ๔) กำหนดสิ่งจูงใจที่ยุติธรรมและจำเป็นเพื่อให้มั่นใจว่าพนักงานจะมีความซื่อสัตย์และถือปฏิบัติตามจริยธรรม
- ๕) ฝ่ายบริหารดำเนินการโดยเร่งด่วนเมื่อมีสัญญาณแจ้งว่าอาจมีปัญหาเรื่องความซื่อสัตย์ และจริยธรรมของพนักงานเกิดขึ้น
- ๖) มีการจัดทำเอกสารคำบรรยายคุณลักษณะงานของแต่ละตำแหน่งและเป็นปัจจุบัน

๒.๓ ความรู้ ทักษะและความสามารถของบุคลากร

- ๑) มีการกำหนดระดับความรู้ ทักษะและความสามารถ
- ๒) มีการระบุและแจ้งให้พนักงานทราบเกี่ยวกับความรู้ ทักษะและความสามารถที่ต้องการสำหรับการปฏิบัติงาน
- ๓) มีแผนการฝึกอบรมตามความต้องการของพนักงานทั้งหมดอย่างเหมาะสม
- ๔) การประเมินผลการปฏิบัติงานพิจารณาจากการประเมินปัจจัยที่มีผลต่อความสำเร็จของงาน และมีการระบุอย่างชัดเจนในส่วนพนักงานมีผลการปฏิบัติงานดี และส่วนที่ต้องมีการปรับปรุง

๒.๔ โครงสร้างองค์กร

- ๑) มีการจัดโครงสร้างและสายงานการบังคับบัญชาที่ชัดเจนและเหมาะสมกับขนาดและลักษณะการดำเนินงานของหน่วยรับตรวจ
- ๒) มีการประเมินผลโครงสร้างเป็นครั้งคราวและปรับเปลี่ยนที่จำเป็นให้สอดคล้องกับสถานการณ์ที่มีการเปลี่ยนแปลง
- ๓) มีการแสดงแผนภูมิการจัดองค์กรที่ถูกต้องและทันสมัยให้พนักงานทุกคนรับทราบ

๒.๕ การมอบอำนาจและหน้าที่ความรับผิดชอบ

- ๑) มีการมอบอำนาจและหน้าที่ความรับผิดชอบให้กับบุคคลที่เหมาะสมและเป็นไปอย่างถูกต้อง และมีการแจ้งให้พนักงานทุกคนทราบ
- ๒) ผู้บริหารมีวิธีการที่มีประสิทธิภาพในการติดตามผลการดำเนินงานที่มอบหมาย

๒.๖ นโยบายวิธีบริหารด้านบุคลากร

- ๑) มีการกำหนดมาตรฐานหรือข้อกำหนดในการว่าจ้างบุคลากรที่เหมาะสม โดยเน้นถึงการศึกษา ประสบการณ์ ความซื่อสัตย์และมีจริยธรรม
- ๒) มีการจัดปฐมนิเทศให้กับพนักงานใหม่ และจัดฝึกอบรมพนักงานทุกคนอย่างสม่ำเสมอและต่อเนื่อง
- ๓) การเลื่อนตำแหน่งและอัตราเงินเดือน และการโยกย้ายขึ้นอยู่กับประเมินผลการปฏิบัติงาน
- ๔) การประเมินผลการปฏิบัติงานของพนักงานได้พิจารณาถึงความซื่อสัตย์และจริยธรรม
- ๕) มีการลงโทษทางวินัยและแก้ไขปัญหา เมื่อมีการไม่ปฏิบัติตามนโยบายหรือข้อกำหนดด้านจริยธรรม

บทที่ ๔ การบริหารจัดการความเสี่ยง

กระบวนการบริหารความเสี่ยง เป็นกระบวนการที่ใช้ในการระบุ วิเคราะห์ ประเมิน และจัดลำดับความเสี่ยงที่มีผลกระทบต่อการบรรลุวัตถุประสงค์ในการดำเนินงานขององค์กร รวมทั้งการจัดทำแผนบริหารจัดการความเสี่ยง โดยกำหนดแนวทางการควบคุมเพื่อป้องกันหรือลดความเสี่ยงให้อยู่ในระดับที่ยอมรับได้ ซึ่งเทศบาลตำบลบ่อพลับ มีขั้นตอนหรือกระบวนการบริหารความเสี่ยง ๖ ขั้นตอนหลัก ดังนี้

๑. การระบุความเสี่ยง เป็นการระบุเหตุการณ์ใด ๆ ทั้งที่มีผลดีและผลเสียต่อการบรรลุวัตถุประสงค์ โดยต้องระบุได้ด้วยว่าเหตุการณ์นั้นจะเกิดขึ้นที่ไหน เมื่อใด และเกิดขึ้นได้อย่างไร

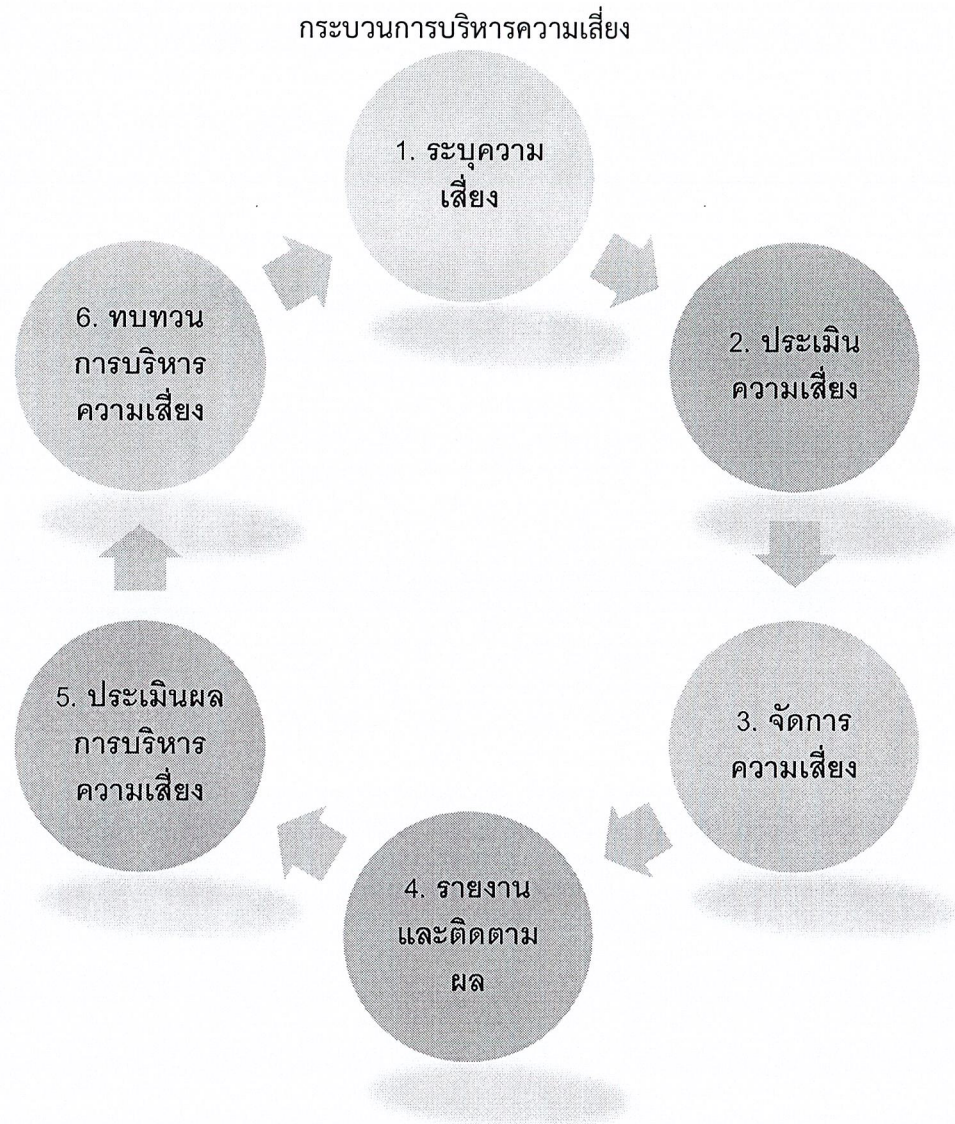
๒. การประเมินความเสี่ยง เป็นการวิเคราะห์ความเสี่ยงและจัดลำดับความเสี่ยง โดยพิจารณาจากการประเมินโอกาสที่จะเกิดความเสี่ยง และความรุนแรงของผลกระทบจากเหตุการณ์ความเสี่ยง โดยอาศัยเกณฑ์มาตรฐานที่ได้กำหนดไว้ ทำให้การตัดสินใจจัดการกับความเสี่ยงเป็นไปอย่างเหมาะสม

๓. การจัดการความเสี่ยง เป็นการกำหนดมาตรการหรือแผนปฏิบัติการในการจัดการและควบคุมความเสี่ยงที่สูง และสูงมาก ให้ลดลงอยู่ในระดับที่ยอมรับได้ สามารถปฏิบัติได้จริง และควรต้องพิจารณาถึงความคุ้มค่าในด้านค่าใช้จ่ายและต้นทุนที่ต้องใช้ลงทุนในการกำหนดมาตรการหรือแผนปฏิบัติการนั้น กับประโยชน์ที่จะได้รับด้วย

๔. การรายงานและติดตามผล เป็นการรายงานและติดตามผลการดำเนินงานตามแผนบริหารความเสี่ยงที่ได้ดำเนินการทั้งหมดให้ฝ่ายบริหารรับทราบ

๕. การประเมินผลการบริหารความเสี่ยง เป็นการประเมินการบริหารความเสี่ยงประจำปี เพื่อให้มั่นใจว่าองค์กรมีการบริหารความเสี่ยงเป็นไปอย่างเหมาะสม เพียงพอ ถูกต้อง และมีประสิทธิผล มาตรการหรือกลไกความเสี่ยงที่ดำเนินการสามารถลดและควบคุมความเสี่ยงที่เกิดขึ้นจริงและอยู่ในระดับที่ยอมรับได้ หรือต้องจัดทำมาตรการหรือตัวควบคุมอื่นเพิ่มเติม เพื่อให้ความเสี่ยงที่ยังเหลืออยู่มีการจัดการให้อยู่ในระดับที่ยอมรับได้ และให้องค์กรมีการบริหารความเสี่ยงอย่างต่อเนื่อง

๖. การทบทวนการบริหารความเสี่ยง เป็นการทบทวนประสิทธิภาพของแนวทางการบริหารความเสี่ยงในทุกขั้นตอน เพื่อพัฒนาระบบให้ดียิ่งขึ้น



๑. การระบุความเสี่ยง

เป็นกระบวนการที่ผู้บริหารและผู้ปฏิบัติงานร่วมกันระบุความเสี่ยงและปัจจัยเสี่ยง โดยต้องคำนึงถึงความเสี่ยงที่มีสาเหตุมาจากปัจจัยทั้งภายในและภายนอก ปัจจัยเหล่านี้มีผลกระทบต่อวัตถุประสงค์และเป้าหมายขององค์กร หรือผลการปฏิบัติงานทั้งในระดับองค์กรและระดับกิจกรรม ในการระบุปัจจัยเสี่ยงจะต้องพิจารณาว่ามีเหตุการณ์ใดหรือกิจกรรมใดของกระบวนการปฏิบัติงานที่อาจเกิดความผิดพลาด ความเสียหาย และไม่บรรลุวัตถุประสงค์ที่กำหนด รวมทั้งมีทรัพย์สินใดที่จำเป็นต้องได้รับการดูแลป้องกันรักษา ดังนั้น จึงต้องเข้าใจในความหมายของ “ความเสี่ยง” “ปัจจัยเสี่ยง” และ “ประเภทความเสี่ยง” ก่อนที่จะดำเนินการระบุความเสี่ยงได้อย่างเหมาะสม

๑.๑ ความเสี่ยง หมายถึง เหตุการณ์หรือการกระทำใด ๆ ที่อาจเกิดขึ้นภายใต้สถานการณ์ที่ไม่แน่นอนและจะส่งผลกระทบต่อหรือสร้างความเสียหายทั้งที่เป็นตัวเงินและไม่เป็นตัวเงิน หรือก่อให้เกิดความล้มเหลวหรือลดโอกาสที่จะบรรลุเป้าหมายตามภารกิจขององค์กร และเป้าหมายตามแผนการปฏิบัติงาน

๑.๒ ปัจจัยเสี่ยง หมายถึง ต้นเหตุหรือสาเหตุที่มาของความเสี่ยง ที่จะทำให้ไม่บรรลุวัตถุประสงค์ที่กำหนดไว้ โดยต้องระบุได้ด้วยว่าเหตุการณ์นั้นจะเกิดที่ไหน เมื่อใด เกิดขึ้นได้อย่างไร และทำไม ทั้งนี้ สาเหตุของความเสี่ยงที่ระบุควรเป็นสาเหตุที่แท้จริง เพื่อจะได้วิเคราะห์และกำหนดมาตรการลดความเสี่ยงภายหลังได้อย่างถูกต้อง โดยปัจจัยเสี่ยงแบ่งได้ ๒ ด้าน คือ

๑) ปัจจัยเสี่ยงภายนอก คือ ความเสี่ยงที่ไม่สามารถควบคุมได้โดยองค์กร เช่น นโยบายรัฐบาล กฎ ระเบียบ เศรษฐกิจ การเมือง สังคม เทคโนโลยี ภัยธรรมชาติ

๒) ปัจจัยเสี่ยงภายใน คือ ความเสี่ยงที่สามารถควบคุมได้โดยองค์กร เช่น กฎระเบียบข้อบังคับภายในองค์กร วัฒนธรรมองค์กร นโยบายการบริหารจัดการ บุคลากร กระบวนการปฏิบัติงาน ข้อมูล ระบบสารสนเทศ เครื่องมือ วัสดุอุปกรณ์

๑.๓ ประเภทความเสี่ยง แบ่งออกเป็น ๔ ประเภท ได้แก่

๑) ความเสี่ยงเชิงยุทธศาสตร์ (Strategic Risk) หมายถึง ความเสี่ยงที่เกี่ยวข้องกับกลยุทธ์เป้าหมาย พันธกิจ ขององค์กร ที่อาจก่อให้เกิดการเปลี่ยนแปลงหรือการไม่บรรลุผลตามเป้าหมายในแต่ละประเด็นยุทธศาสตร์

๒) ความเสี่ยงด้านการปฏิบัติงาน (Operational Risk) หมายถึง ความเสี่ยงที่เกี่ยวข้องกับประเด็นปัญหาการปฏิบัติงานประจำวัน หรือการดำเนินงานปกติที่องค์กรต้องเผชิญ เพื่อให้บรรลุวัตถุประสงค์เชิงกลยุทธ์ เช่น การปฏิบัติงานไม่เป็นไปตามแผนปฏิบัติงาน โดยไม่มีผังการปฏิบัติงานที่ชัดเจน ไม่มีการมอบหมายอำนาจหน้าที่ความรับผิดชอบ บุคลากรขาดแรงจูงใจในการปฏิบัติงาน เป็นต้น

๓) ความเสี่ยงด้านการเงิน (Financial Risk) เป็นความเสี่ยงที่เกี่ยวข้องกับการบริหารและควบคุมทางการเงินและการงบประมาณขององค์กรให้เป็นไปอย่างมีประสิทธิภาพ ทั้งจากปัจจัยภายใน เช่น การเบิกจ่ายงบประมาณไม่ถูกต้อง เบิกจ่ายไม่เป็นไปตามแผน จัดสรรงบประมาณไม่เหมาะสมสอดคล้องกับการดำเนินงาน การทุจริตในการเบิกจ่าย และจากผลกระทบของปัจจัยภายนอก เช่น การโอนจัดสรรงบประมาณ การจัดเก็บรายได้ ข้อบังคับเกี่ยวกับการรายงานทางการเงิน และอุปสรรคของระเบียบ กฎหมาย ที่ไม่ชัดเจน อันนำไปสู่การตรวจสอบหักล้างจากหน่วยงานที่เกี่ยวข้อง เช่น สำนักงานตรวจเงินแผ่นดิน ป.ป.ช. คลังจังหวัด กรมบัญชีกลาง

๔) ความเสี่ยงด้านการปฏิบัติตามกฎหมาย ระเบียบ ข้อบังคับ (Compliance Risk) เป็นความเสี่ยงที่เกี่ยวข้องกับประเด็นข้อกฎหมาย ระเบียบ เช่น ความเสี่ยงที่เกิดจากการไม่สามารถปฏิบัติตามกฎระเบียบ หรือกฎหมาย หนังสือสั่งการที่เกี่ยวข้องได้ หรือกฎหมาย ระเบียบที่มีอยู่ ไม่เหมาะสม หรือเป็นอุปสรรคต่อการปฏิบัติงาน เป็นต้น

การระบุความเสี่ยงการทุจริตที่อาจเกิดการให้หรือรับสินบนจากการดำเนินงานตามภารกิจของหน่วยงาน

ประเด็นความเสี่ยง/ เหตุการณ์ความเสี่ยง	ผลกระทบ/ความเสียหายที่ จะเกิดขึ้น	ปัจจัย/สาเหตุ	ประเภทความเสี่ยง
๑) การอนุมัติ อนุญาต ตามพระราชบัญญัติการอำนวยความสะดวกในการพิจารณาอนุญาตของทางราชการ พ.ศ. ๒๕๕๘			
- การรับของขวัญหรือผลประโยชน์ หรือรับสินบน ซึ่งส่งผลการอนุมัติ อนุญาต	ประชาชนให้ทรัพย์สิน เพื่อให้ มีการใช้อำนาจหน้าที่ หรือ ดำเนินการใดๆ เพื่อให้เกิด ประโยชน์แก่ผู้ให้ทรัพย์สินนั้น ทำให้เกิดความไม่เป็นธรรม	<u>ปัจจัยภายใน</u> - มีการอนุมัติ อนุญาตโดยยึด จากผลประโยชน์ที่ตนเองจะ ได้รับ	ความเสี่ยงด้านการ ปฏิบัติงาน (O)
๒) การใช้อำนาจตามกฎหมายหรือการให้บริการตามภารกิจ			
- ผู้บริหาร/ผู้บังคับบัญชาดำเนินการ แทรกแซงการปฏิบัติงานของ เจ้าหน้าที่ ซึ่งอาจขัดต่อระเบียบ กฎหมายที่เกี่ยวข้อง เพื่อประโยชน์ พวกพ้อง หรือเกิดจากการรับ ผลประโยชน์ หรือรับสินบน	- ราชการได้รับความเสียหาย จากการไม่ปฏิบัติตามระเบียบ กฎหมาย - ประชาชน/ผู้เกี่ยวข้อง ได้รับ ความเดือดร้อน เสียหาย	<u>ปัจจัยภายใน</u> - ขาดการควบคุม ตรวจสอบ อย่างเข้มงวด - ระบบตรวจสอบไม่รัดกุม พอที่จะปิดช่องว่างการทุจริต - เจ้าหน้าที่ขาดจิตสำนึกใน การเป็นข้าราชการที่ดี	ความเสี่ยงด้านการ ปฏิบัติงาน (O)
๓) การจัดซื้อจัดจ้าง			
- การจัดซื้อจัดจ้างและการบริหาร พัสดุ ไม่เป็นไปตามระเบียบ กฎหมาย อันเกิดจากการรับ ผลประโยชน์ หรือรับสินบน	- ราชการได้รับความเสียหาย จากการไม่ปฏิบัติตามระเบียบ กฎหมาย	<u>ปัจจัยภายนอก</u> - ระเบียบกฎหมายฉบับใหม่ ออกมาบังคับใช้จำนวนมาก - มีการปรับเปลี่ยนระเบียบ กฎหมายตลอดเวลา <u>ปัจจัยภายใน</u> - การขาดความรู้ความเข้าใจ ของผู้ปฏิบัติ - พนักงานผู้มีหน้าที่จัดซื้อจัด จ้างทุจริต รับผลประโยชน์ จากผู้ขาย ผู้รับจ้าง	ความเสี่ยงด้านการ ปฏิบัติตามกฎหมาย ระเบียบ ข้อบังคับ (C)
ประเด็นความเสี่ยง/ เหตุการณ์ความเสี่ยง	ผลกระทบ/ความเสียหายที่	ปัจจัย/สาเหตุ	ประเภทความเสี่ยง

เหตุการณ์ความเสี่ยง	จะเกิดขึ้น		
๔) การบริหารงานบุคคล			
- กระบวนการสรรหาพนักงานจ้าง อาจมีการนำระบบอุปถัมภ์ หรือการรับบุคคลที่เป็นเครือญาติหรือบุคคลที่ตนเองได้รับผลประโยชน์ เข้าทำงานในหน่วยงาน	- ทำให้เกิดความไม่เป็นธรรมกับผู้สมัครเข้ารับการคัดเลือกเป็นพนักงานจ้าง	<u>ปัจจัยภายใน</u> - การนำระบบอุปถัมภ์มาใช้ในการกระบวนการสรรหาพนักงานจ้าง - ขาดการควบคุม ตรวจสอบอย่างเข้มงวด	ความเสี่ยงด้านการปฏิบัติงาน (O)
- การเบิกจ่ายงบประมาณเกินความจำเป็นหรือเป็นเท็จ เพื่อประโยชน์พวกพ้อง หรือเกิดจากการรับผลประโยชน์ หรือรับสินบน	- ราชการได้รับความเสียหายจากการไม่ปฏิบัติตามระเบียบกฎหมาย	<u>ปัจจัยภายใน</u> - ขาดการควบคุม ตรวจสอบอย่างเข้มงวด - ระบบตรวจสอบไม่รัดกุมพอที่จะปิดช่องว่างการทุจริต - เจ้าหน้าที่ขาดจิตสำนึกในการเป็นข้าราชการที่ดี	ความเสี่ยงด้านการปฏิบัติงาน (O)

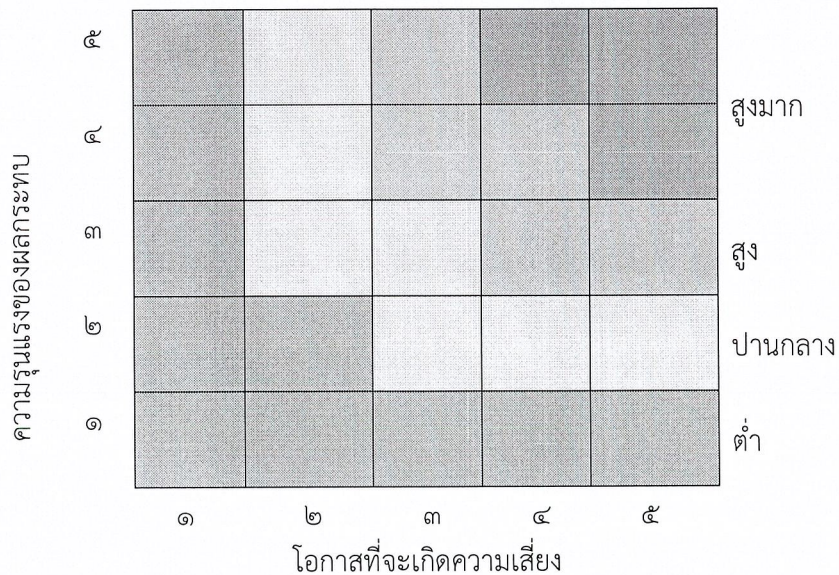
๒. การประเมินความเสี่ยง

การประเมินความเสี่ยงเป็นกระบวนการที่ประกอบด้วย การวิเคราะห์ การประเมิน และการจัดระดับความเสี่ยง ที่มีผลกระทบต่อการบรรลุวัตถุประสงค์ของกระบวนการทำงานของเทศบาลตำบลบ่อพลับ ซึ่งประกอบด้วย ๔ ขั้นตอน ดังนี้

๒.๑ การกำหนดเกณฑ์การประเมิน เป็นการกำหนดเกณฑ์ที่จะใช้ในการประเมินความเสี่ยง ได้แก่ ระดับโอกาสที่จะเกิดความเสี่ยง ระดับความรุนแรงของผลกระทบ และระดับของความเสี่ยง โดยคณะทำงานบริหารความเสี่ยงได้กำหนดเกณฑ์การให้คะแนน ระดับโอกาสที่จะเกิดความเสี่ยง และระดับความรุนแรงของผลกระทบ ไว้ ๕ ระดับ คือ น้อยที่สุด น้อย ปานกลาง สูง และสูงมาก ดังนี้

ประเด็นที่พิจารณา	ระดับคะแนน				
	๑ = น้อยที่สุด	๒ = น้อย	๓ = ปานกลาง	๔ = สูง	๕ = สูงมาก
โอกาสที่จะเกิดความเสี่ยง					
ความถี่ในการเกิดเหตุการณ์หรือข้อผิดพลาดในการปฏิบัติงาน(ครั้ง)	๕ ปี/ครั้ง	๒-๓ ปี/ครั้ง	๑ ปี/ครั้ง	๑-๖ เดือน/ครั้ง ไม่เกิน ๕ ครั้ง/ปี	๑ เดือน/ครั้งหรือมากกว่า
โอกาสที่จะเกิดเหตุการณ์	น้อยที่สุด	น้อย	ปานกลาง	สูง	สูงมาก
ความรุนแรงและผลกระทบ					
มูลค่าความเสียหาย	น้อยกว่า ๑,๐๐๐ บาท	๑,๐๐๐-๕,๐๐๐ บาท	๕,๐๐๐ - ๑๐,๐๐๐ บาท	๑๐,๐๐๐ - ๕๐,๐๐๐ บาท	มากกว่า ๕๐,๐๐๐ บาท
เกิดความเสียหายอันตรายต่อชีวิต	เดือดร้อนรำคาญ	บาดเจ็บเล็กน้อย	บาดเจ็บต้องรักษา	บาดเจ็บสาหัส	เสียชีวิต
ผลกระทบต่อการดำเนินงาน เช่น ล่าช้า ไม่บรรลุเป้าหมายหรือวัตถุประสงค์หรือไม่พึงพอใจ	น้อยที่สุด	น้อย	ปานกลาง	สูง	สูงมาก

ส่วนระดับของความเสี่ยง จะพิจารณาจากความสัมพันธ์ระหว่างโอกาสที่จะเกิดความเสี่ยงและผลกระทบต่อความเสี่ยงขององค์กร ที่จะก่อให้เกิดความเสี่ยงในระดับใด โดยกำหนดเกณฑ์ไว้ ๔ ระดับ ได้แก่ สูงมาก สูง ปานกลาง และต่ำ



๒.๒ การประเมินโอกาสและผลกระทบของความเสียหาย เป็นการนำความเสี่ยงและปัจจัยเสี่ยงแต่ละปัจจัยที่ระบุไว้มาประเมินโอกาสที่จะเกิดเหตุการณ์ความเสี่ยงต่าง ๆ และประเมินระดับความรุนแรงของผลกระทบหรือมูลค่าความเสียหายจากความเสี่ยง เพื่อให้เห็นระดับความเสี่ยงที่แตกต่างกัน ทำให้สามารถกำหนดการควบคุมความเสี่ยงได้อย่างเหมาะสม ซึ่งจะช่วยให้วางแผนและจัดสรรทรัพยากรได้อย่างถูกต้องภายใต้งบประมาณ กำลังคน หรือเวลาที่มีจำกัด โดยอาศัยเกณฑ์มาตรฐานที่กำหนดไว้ข้างต้น ซึ่งมีขั้นตอนการดำเนินการดังนี้

๑) พิจารณาโอกาส/ความถี่ในการเกิดเหตุการณ์ต่าง ๆ ว่ามีโอกาส/ความถี่ที่จะเกิดขึ้นมากน้อยเพียงใด ตามเกณฑ์มาตรฐานที่กำหนด

๒) พิจารณาความรุนแรงของผลกระทบความเสี่ยง ที่มีผลต่อหน่วยงานว่ามีระดับความรุนแรงหรือมีความเสียหายเพียงใด ตามเกณฑ์มาตรฐานที่กำหนด

๒.๓ การวิเคราะห์ความเสี่ยง เมื่อพิจารณาโอกาส/ความถี่ที่จะเกิดเหตุการณ์ความเสี่ยง และความรุนแรงของผลกระทบของแต่ละปัจจัยเสี่ยงแล้วให้นำผลที่ได้มาพิจารณาความสัมพันธ์ระหว่างโอกาสที่จะเกิดความเสียหาย และผลกระทบความเสี่ยง ว่าก่อให้เกิดระดับของความเสียหายในระดับใด

ระดับความเสี่ยง = โอกาสในการเกิดเหตุการณ์ต่าง ๆ \times ความรุนแรงของเหตุการณ์ต่าง ๆ ซึ่งจัดแบ่งเป็น ๔ ระดับ สามารถแสดงเป็นแผนภูมิความเสี่ยง แบ่งพื้นที่เป็น ๔ ส่วน ซึ่งใช้เกณฑ์ในการจัดแบ่ง ดังนี้

ความรุนแรงของผลกระทบ	๕	๕	๑๐	๑๕	๒๐	๒๕	สูงมาก	
	๔	๔	๘	๑๒	๑๖	๒๐		
	๓	๓	๖	๙	๑๒	๑๕		สูง
	๒	๒	๔	๖	๘	๑๐		ปานกลาง
	๑	๑	๒	๓	๔	๕		ต่ำ
		๑	๒	๓	๔	๕	โอกาสที่จะเกิดความเสียหาย	

๑) ระดับความเสี่ยงต่ำ คือ คะแนนระดับความเสี่ยง ๑-๕ คะแนน โดยทั่วไปความเสี่ยงในระดับนี้ให้ถือว่าเป็นความเสี่ยงที่ไม่มีนัยสำคัญต่อการดำเนินงาน ความเสี่ยงที่เกิดขึ้นนั้นสามารถยอมรับได้ภายใต้การควบคุมที่มีอยู่ในปัจจุบัน ซึ่งไม่ต้องดำเนินการใด ๆ เพิ่มเติม

๒) ระดับความเสี่ยงปานกลาง คะแนนระดับความเสี่ยง ๖-๑๐ คะแนน เป็นความเสี่ยงที่ยอมรับได้ แต่ต้องมีแผนควบคุมความเสี่ยง ความเสี่ยงในระดับนี้ให้ถือว่าเป็นความเสี่ยงที่ยอมรับได้ แต่ต้องมีการจัดการเพิ่มเติม

๓) ระดับความเสี่ยงสูง คะแนนระดับความเสี่ยง ๑๑-๑๖ คะแนน ต้องมีแผนลดความเสี่ยง เพื่อให้ความเสี่ยงนั้นลดลงให้อยู่ในระดับที่ยอมรับได้

๔) ระดับความเสี่ยงสูงมาก คะแนนระดับความเสี่ยง ๑๗-๒๕ คะแนน ต้องมีแผนลดความเสี่ยง และประเมินซ้ำ หรืออาจต้องถ่ายโอนความเสี่ยง

ผลประเมินความเสี่ยงการทุจริตที่อาจเกิดจากการให้หรือรับสินบนจากการทำงานตามภารกิจของหน่วยงาน
เทศบาลตำบลบ่อพลับ เมืองนครปฐม จังหวัดนครปฐม

ประเด็นความเสี่ยง/ เหตุการณ์ความเสี่ยง	ผลกระทบ/ความเสียหายที่จะ เกิดขึ้น	ปัจจัย/สาเหตุ	โอกาส/ ความถี่	ผลกระทบ ความรุนแรง	คะแนน ความเสี่ยง	ระดับความ เสี่ยง	ผู้ รับผิดชอบ
๑) การอนุมัติ อนุญาต ตามพระราชบัญญัติการอำนวยความสะดวกในการพิจารณาอนุญาตของทางราชการ พ.ศ. ๒๕๕๘ - การรับของขวัญหรือ ผลประโยชน์ หรือรับ สินบน ซึ่งส่งผลต่อการ อนุมัติ อนุญาต	ประชาชนให้ทรัพย์สิน เพื่อใหม่ การใช้อำนาจหน้าที่ หรือ ดำเนินการใดๆ เพื่อให้เกิด ประโยชน์แก่ผู้ทรัพย์สินนั้น ทำให้เกิดความไม่เป็นธรรม	ปัจจัยภายใน - มีการอนุมัติ อนุญาตโดยยึดจาก ผลประโยชน์ที่ตนเองจะได้รับ	๒	๑	๒	ต่ำ	- ทุกกอง
๒) การใช้อำนาจตามกฎหมายหรือการให้บริการตามภารกิจ - ผู้บริหาร/ผู้บังคับบัญชา ดำเนินการ แทรกแซงการ ปฏิบัติงานของเจ้าหน้าที่ ซึ่งอาจขัดต่อระเบียบ กฎหมายที่เกี่ยวข้อง เพื่อ เกิดจากการรับ ผลประโยชน์ หรือรับ สินบน	- ราชการได้รับความเสียหาย จากการไม่ปฏิบัติตามระเบียบ กฎหมาย - ประชาชน/ผู้เกี่ยวข้อง ได้รับ ความเดือดร้อนเสียหาย	ปัจจัยภายใน - ขาดการควบคุม ตรวจสอบอย่าง เข้มงวด - ระบบตรวจสอบไม่รัดกุมพอที่จะ ปิดช่องว่างการทุจริต - เจ้าหน้าที่ขาดจิตสำนึกในการ เป็นข้าราชการที่ดี	๒	๑	๒	ต่ำ	- ทุกกอง

ประเด็นความเสี่ยง/ เหตุการณ์ความเสี่ยง	ผลกระทบ/ความเสียหายที่จะ เกิดขึ้น	ปัจจัย/สาเหตุ	โอกาส/ ความถี่	ผลกระทบ ความรุนแรง	คะแนน ความเสี่ยง	ระดับความ เสี่ยง	ผู้ รับผิดชอบ
๓) การจัดซื้อจัดจ้าง - การจัดซื้อจัดจ้างและการบริหารพัสดุ ไม่เป็นไปตามระเบียบกฎหมาย อันเกิดจากการรับผลประโยชน์หรือรับสินบน	- ราชการได้รับความเสียหายจากการไม่ปฏิบัติตามระเบียบกฎหมาย	ปัจจัยภายนอก - ระเบียบกฎหมายฉบับใหม่ ออกมาบังคับใช้จำนวนมาก - มีการปรับเปลี่ยนระเบียบกฎหมายตลอดเวลา ปัจจัยภายใน - การขาดความรู้ความเข้าใจของผู้ปฏิบัติ - พนักงานผู้มีหน้าที่จัดซื้อจัดจ้างทุจริต รับผลประโยชน์จากผู้ขายผู้รับจ้าง	๑	๑	๑	ต่ำ	- กองคลัง
๔) การบริหารงานบุคคล - กระบวนการสรรหาพนักงานจ้าง อาจมีการนำระบบอุปถัมภ์ หรือการรับบุคคลที่เป็นเครือญาติหรือบุคคลที่ตนเองได้รับผลประโยชน์ เข้าทำงานในหน่วยงาน	- ทำให้เกิดความไม่เป็นธรรมกับผู้สมัครเข้ารับการคัดเลือกเป็นพนักงานจ้าง - ราชการได้รับความเสียหายจากการไม่ปฏิบัติตามระเบียบกฎหมาย	ปัจจัยภายใน - การนำระบบอุปถัมภ์มาใช้ในการกระบวนการสรรหาพนักงานจ้าง - ขาดการควบคุม ตรวจสอบอย่างเข้มงวด	๑	๑	๑	ต่ำ	- สำนักปลัด - งานการเจ้าหน้าที่
- การเบิกจ่ายงบประมาณเกินความจำเป็นหรือเป็นเท็จ เพื่อประโยชน์พวกพ้อง หรือเกิดจากการรับผลประโยชน์หรือรับสินบน	- ราชการได้รับความเสียหายจากการไม่ปฏิบัติตามระเบียบกฎหมาย	ปัจจัยภายใน - ขาดการควบคุม ตรวจสอบอย่างเข้มงวด - ระบบตรวจสอบไม่รัดกุมพอที่จะปิดช่องว่างการทุจริต - เจ้าหน้าที่ขาดจิตสำนึกในการเป็นข้าราชการที่ดี	๑	๑	๑	ต่ำ	- ทุกกอง

๓. การจัดการความเสี่ยง

เป็นการกำหนดแนวทางตอบสนองความเสี่ยง ซึ่งมีหลายวิธีและสามารถปรับเปลี่ยนให้เหมาะสมกับสถานการณ์ ขึ้นอยู่กับดุลพินิจของผู้รับผิดชอบ แต่วิธีการจัดการความเสี่ยงต้องคุ้มค่ากับการลดระดับผลกระทบที่เกิดจากความเสี่ยงนั้น โดยทางเลือกหรือวิธีการจัดการความเสี่ยงประกอบด้วย ๔ แนวทางหลัก คือ

๑) การยอมรับ หมายถึง การที่ความเสี่ยงนั้นสามารถยอมรับได้ภายใต้การควบคุมที่ที่อยู่ ซึ่งไม่ต้องดำเนินการใด ๆ เช่น กรณีที่มีความเสี่ยงในระดับไม่รุนแรงและไม่คุ้มค่าที่จะดำเนินการใด ๆ ให้ขออนุมัติหลักการรับความเสี่ยงไว้และไม่ดำเนินการใด ๆ แต่ควรมีมาตรการติดตามอย่างใกล้ชิดเพื่อรองรับผลที่จะเกิดขึ้น

๒) การลดหรือควบคุมความเสี่ยง หมายถึง การลดโอกาสที่จะเกิดขึ้น หรือลดความเสียหาย โดยการจัดระบบการควบคุม หรือเปลี่ยนแปลงขั้นตอนบางส่วนของกิจกรรมหรือโครงการที่นำไปสู่เหตุการณ์ที่เป็นความเสี่ยง เพื่อให้มีการควบคุมที่เพียงพอและเหมาะสม เช่น การปรับปรุงกระบวนการดำเนินงาน การจัดอบรมเพิ่มทักษะในการทำงาน และการจัดทำคู่มือการปฏิบัติงาน เป็นต้น

๓) การหยุดหรือหลีกเลี่ยงความเสี่ยง หมายถึง ความเสี่ยงที่ไม่สามารถยอมรับและต้องจัดการให้ความเสี่ยงนั้นไปอยู่นอกเหนือจากเงื่อนไขการดำเนินงาน โดยมีวิธีการจัดการความเสี่ยงในกลุ่มนี้ เช่น การหยุดหรือยกเลิกการดำเนินงานหรือกิจกรรมที่ก่อให้เกิดความเสี่ยงนั้น

๔) การถ่ายโอนความเสี่ยง หมายถึง ความเสี่ยงที่สามารถโอนไปให้ผู้อื่นได้ เช่น การทำประกันภัย ประกันทรัพย์สิน กับบริษัทประกัน การจ้างบุคคลภายนอกหรือการจ้างบริษัทภายนอกมาจัดการในงานบางอย่าง แทน งานออกแบบถนน อาคาร สิ่งปลูกสร้างต่างๆ

๔. การรายงานและติดตามผล

หลังจากจัดทำแผนบริหารความเสี่ยงและมีการดำเนินงานตามแผนแล้ว จะต้องมีการรายงานและติดตามผลเป็นระยะ เพื่อให้เกิดความมั่นใจว่าได้มีการดำเนินงานไปอย่างถูกต้องและเหมาะสม โดยมีเป้าหมายในการติดตามผล คือ เป็นการประเมินคุณภาพและความเหมาะสมของวิธีการจัดการความเสี่ยง รวมทั้งติดตามผลการจัดการความเสี่ยงที่ได้มีการดำเนินการไปแล้วว่าบรรลุวัตถุประสงค์ของการบริหารความเสี่ยงหรือไม่ โดยหน่วยงานต้องสอบถามว่า วิธีการบริหารจัดการความเสี่ยงใดมีประสิทธิภาพดีก็ให้ดำเนินการต่อไป หรือวิธีการบริหารจัดการความเสี่ยงดีควรปรับเปลี่ยน และนำผลการติดตามไปรายงานให้ฝ่ายบริหารทราบตามแบบรายงานที่ได้กล่าวไว้ข้างต้น ทั้งนี้ กระบวนการสอบถามอาจกำหนดข้อมูลที่ต้องติดตาม พร้อมทั้งความถี่ในการติดตามผล โดยสามารถติดตามผลได้ใน ๒ ลักษณะ คือ

๑) การติดตามผลเป็นรายครั้ง เป็นการติดตามตามรอบระยะเวลาที่กำหนด เช่น ทุก ๖ เดือน หรือทุกสิ้นปี เป็นต้น

๒) การติดตามผลในระหว่างการปฏิบัติงาน เป็นการติดตามที่รวมอยู่ในการดำเนินงานต่างๆ ตามปกติของหน่วยงาน

๕. การประเมินผลการบริหารความเสี่ยง

มีการสรุปรายงานผลและประเมินผลการบริหารความเสี่ยงประจำปีต่อนายกเทศมนตรีตำบลบ่อพลับ เพื่อให้มั่นใจว่าเทศบาลตำบลบ่อพลับมีการบริหารความเสี่ยงเป็นไปอย่างเหมาะสม เพียงพอ ถูกต้อง และมีประสิทธิผล มาตรการหรือกลไกการควบคุมความเสี่ยงที่ดำเนินการสามารถลดและควบคุมความเสี่ยงที่เกิดขึ้นได้จริง และอยู่ในระดับที่ยอมรับได้ หรือต้องจัดหามาตรการหรือตัวควบคุมอื่นเพิ่มเติม เพื่อให้ความเสี่ยงที่ยังเหลืออยู่หลังมีการจัดการ อยู่ในระดับที่ยอมรับได้ และให้องค์กรมีการบริหารความเสี่ยงอย่างต่อเนื่องจนเป็นวัฒนธรรมในการปฏิบัติงาน

๖. การทบทวนการบริหารความเสี่ยง

การทบทวนแผนการบริหารความเสี่ยง เป็นการทบทวนประสิทธิภาพของแนวการบริหารความเสี่ยงในทุกขั้นตอน เพื่อการปรับปรุงและพัฒนาแผนงานในการบริหารความเสี่ยงให้ทันสมัยและเหมาะสมกับการปฏิบัติงานจริงเป็นประจำทุกปี

บทที่ ๕ แผนบริหารความเสี่ยง

ในปีงบประมาณ ๒๕๖๙ เทศบาลตำบลปอพลับ ได้ดำเนินการวิเคราะห์และจัดทำแผนบริหารความเสี่ยงการทุจริตเพื่อเตรียมการรองรับสถานะการเปลี่ยนแปลงที่จะเกิดขึ้น โดยพิจารณาจากภารกิจ อำนาจหน้าที่ ตามพระราชบัญญัติเทศบาล พ.ศ. ๒๕๔๖ และที่แก้ไขเพิ่มเติม พระราชบัญญัติกำหนดแผนและขั้นตอนการกระจายอำนาจให้แก่องค์กรปกครองส่วนท้องถิ่น พ.ศ. ๒๕๔๒ และระเบียบ กฎหมายต่าง ๆ ที่กำหนดให้เป็นภารกิจขององค์กรปกครองส่วนท้องถิ่น ประกอบกับพิจารณาจากผลการปฏิบัติงานที่ผ่านมา นำมาคัดเลือกความเสี่ยงเพื่อกำหนดมาตรการหรือแผนปฏิบัติการในการจัดการและควบคุมความเสี่ยง เพื่อป้องกันไม่ให้เกิดผลกระทบต่อเป้าหมายการปฏิบัติราชการของเทศบาลตำบลปอพลับ โดยแผนบริหารความเสี่ยง (ประเด็นเกี่ยวข้องกับสินบน) ประจำปี ๒๕๖๗ ของเทศบาลตำบลปอพลับมี

๑. องค์ประกอบแผนบริหารความเสี่ยง

- ๑.๑ ประเด็นความเสี่ยง/เหตุการณ์ความเสี่ยง
- ๑.๒ ระดับความเสี่ยง
- ๑.๓ กิจกรรมการควบคุม/มาตรการในการบริหารจัดการความเสี่ยง
- ๑.๔ วัตถุประสงค์
- ๑.๕ ระยะเวลาดำเนินการ
- ๑.๖ ผลสำเร็จที่คาดหวัง
- ๑.๗ งบประมาณ
- ๑.๘ ผู้รับผิดชอบ
- ๑.๙ ระดับความเสี่ยงที่คาดหวังภายหลังดำเนินการจัดการความเสี่ยง

๒. ขั้นตอนการจัดทำแผนการบริหารความเสี่ยง

- ๒.๑ กำหนดแนวทางจัดทำแผนการบริหารความเสี่ยง
- ๒.๒ ประเมินความเสี่ยง วิเคราะห์ลำดับและสรุปหัวข้อความเสี่ยง
- ๒.๓ จัดทำแผนบริหารความเสี่ยงประจำปี
- ๒.๔ นำเสนอแผน
- ๒.๕ ติดตามผลการบริหารความเสี่ยง
- ๒.๖ รายงานผลการบริหารความเสี่ยง

แผนการบริหารความเสี่ยงการทุจริตที่อาจเกิดทำให้หรือรับสินบนจากภาคการเมืองตามภารกิจของหน่วยงาน
เทศบาลตำบลปอปลับ อำเภอเมืองนครปฐม จังหวัดนครปฐม

ประเด็นความเสี่ยง/ เหตุการณ์ความเสี่ยง	ระดับ ของ ความ เสี่ยง	วิธีการในการบริหาร จัดการความเสี่ยง/ กิจกรรมการควบคุม	วัตถุประสงค์	ระยะเวลา ดำเนินการ	ผลสำเร็จที่คาดหวัง	งบประมาณ (บาท)	ผู้รับผิดชอบ	ระดับความเสี่ยงที่คาดหวัง		
								โอกาส/ ความถี่	ผลกระทบ/ ความรุนแรง	คะแนน รวม
๑) การอนุมัติ อนุญาต ตามพระราชบัญญัติการอำนวยความสะดวกในการพิจารณาอนุญาตของทางราชการ พ.ศ. ๒๕๕๘										
- การรับของขวัญหรือ ผลประโยชน์ หรือรับ สินบน ซึ่งส่งผลการ อนุมัติ อนุญาต	ต่ำ	๑. การปฏิบัติตาม กฎหมายและระเบียบ ที่เกี่ยวข้องอย่าง เคร่งครัด ๒. นโยบายของ ผู้บริหารไม่ได้รับ ทรัพย์สินหรือ ประโยชน์อื่นใดจาก ประชาชนผู้มาติดต่อ ในทุกรณี	- เพื่อให้การอนุมัติ อนุญาต มีการใช้ ดุลพินิจในการ ตรวจสอบความ ครบถ้วนของ เอกสารเป็น มาตรฐานเดียวกัน โดยไม่มีการรับ ทรัพย์สินหรือ ประโยชน์อื่นใดจาก ประชาชนในทุก กรณี	ม.ค.-ก.ย. ๒๕๖๙	- การอนุมัติ อนุญาต เป็นไปตามระเบียบ กฎหมาย โดยไม่มี การรับทรัพย์สิน หรือประโยชน์อื่นใด จากประชาชนในทุก กรณี	-	ทุกกอง	๑	๑	๑

แผนการบริหารความเสี่ยงการทุจริตที่อาจเกิดการให้หรือรับสินบนจากการค้าเป็นงานตามภารกิจของหน่วยงาน
เทศบาลตำบลบ่อพลับ อำเภอเมืองนครปฐม จังหวัดนครปฐม

ประเด็นความเสี่ยง/ เหตุการณ์ความเสี่ยง	ระดับ ของ ความ เสี่ยง	วิธีการในการบริหาร จัดการความเสี่ยง/ กิจกรรมการควบคุม	วัตถุประสงค์	ระยะเวลา ดำเนินการ	ผลสำเร็จที่คาดหวัง	งบประมาณ (บาท)	ผู้รับผิดชอบ	ระดับความเสี่ยงที่คาดหวัง		
								โอกาส/ ความถี่	ผลกระทบ/ ความรุนแรง	คะแนน รวม
๒) การใช้อำนาจตามกฎหมายหรือการให้บริการตามภารกิจ - ผู้บริหาร/ ผู้บังคับบัญชา ดำเนินการ แทรกแซง การปฏิบัติงานของ เจ้าหน้าที่ ซึ่งอาจขัดต่อ ระเบียบกฎหมายที่ เกี่ยวข้อง เพื่อประโยชน์ พวกพ้อง หรือเกิดจาก การรับผลประโยชน์ หรือรับสินบน	ต่ำ	๑. มีมาตรการแสดง เจตนารมณ์ในการนำ หลักคุณธรรมมาใช้ใน การบริหารงานของ ผู้บริหารเพื่อยกระดับ คุณธรรมและความ โปร่งใส ๒. มีการควบคุมให้ ปฏิบัติตามกฎหมาย และระเบียบที่ เกี่ยวข้องอย่าง เคร่งครัด ๓. มีการตรวจสอบและ ลงโทษผู้กระทำผิด อย่างเด็ดขาด	เพื่อให้การปฏิบัติ หน้าที่เป็นไปตาม กฎหมาย โดยไม่มี การเอื้อประโยชน์ต่อ ตนเองหรือพวกพ้อง หรือการรับทรัพย์สิน หรือประโยชน์อื่นใด	ม.ค.-ก.ย. ๒๕๖๙	เจ้าหน้าที่ปฏิบัติ หน้าที่ในตำแหน่ง ของตนเป็นไปตาม กฎหมาย โดยไม่มี การเอื้อประโยชน์ต่อ ตนเองหรือพวกพ้อง หรือการรับทรัพย์สิน หรือประโยชน์อื่นใด	-	ทุกกอง	๑	๑	๑

แผนการบริหารความเสี่ยงการทุจริตที่อาจเกิดจากการให้หรือรับสินบนจากภาคการดำเนินงานตามภารกิจของหน่วยงาน
เทศบาลตำบลบ่อพลับ อำเภอเมืองนครปฐม จังหวัดนครปฐม

ประเด็นความเสี่ยง/ เหตุการณ์ความเสี่ยง	ระดับ ของ ความ เสี่ยง	วิธีการในการบริหาร จัดการความเสี่ยง/ กิจกรรมการควบคุม	วัตถุประสงค์	ระยะเวลา ดำเนินการ	ผลสำเร็จที่ คาดหวัง	งบประมาณ (บาท)	ผู้รับผิดชอบ	ระดับความเสี่ยงที่คาดหวัง		
								โอกาส/ ความถี่	ผลกระทบ/ ความรุนแรง	คะแนน รวม
๓) การจัดซื้อจัดจ้าง - การจัดซื้อจัดจ้างและ การบริหารพัสดุ ไม่ เป็นไปตามระเบียบ กฎหมาย อันเกิดจาก การรับผลประโยชน์ หรือรับสินบน	ต่ำ	๑.มีการควบคุมให้ ปฏิบัติตามกฎหมาย และระเบียบที่ เกี่ยวข้องอย่าง เคร่งครัด ๒.นโยบายของ ผู้บริหารไม่ได้รับ ทรัพย์สินหรือ ประโยชน์อื่นใดจาก การปฏิบัติหน้าที่ ๓.การส่งเจ้าหน้าที่ เกี่ยวข้องเข้ารับการ อบรมเรื่องเกี่ยวกับ การจัดซื้อจัดจ้างและ การบริหารพัสดุอย่าง ต่อเนื่อง	- เพื่อให้การจัดซื้อ จัดจ้างและการ บริหารพัสดุของ หน่วยงานเป็นไป ตามระเบียบ โดยไม่ มีการเอื้อประโยชน์ ต่อตนเองหรือพวก พ้องหรือการรับ ทรัพย์สินหรือ ประโยชน์อื่นใด	ม.ค.-ก.ย. ๒๕๖๙	การจัดซื้อจัดจ้าง และการบริหาร พัสดุของ หน่วยงานเป็นไป ตามระเบียบ	-	กองคลัง	๑	๑	๑

แผนการบริหารความเสี่ยงการทุจริตที่อาจเกิดจากการให้หรือรับสินบนจากการทำงานตามภารกิจของหน่วยงาน
เทศบาลตำบลบ่อพลับ อำเภอเมืองนครปฐม จังหวัดนครปฐม

ประเด็นความเสี่ยง/ เหตุการณ์ความเสี่ยง	ระดับ ของ ความ เสี่ยง	วิธีการในการบริหาร จัดการความเสี่ยง/ กิจกรรมการควบคุม	วัตถุประสงค์	ระยะเวลา ดำเนินการ	ผลสำเร็จที่ คาดหวัง	งบประมาณ (บาท)	ผู้รับผิดชอบ	ระดับความเสี่ยงที่คาดหวัง		
								โอกาส/ ความถี่	ผลกระทบ/ ความรุนแรง	คะแนน รวม
๔) การบริหารงานบุคคล - กระบวนการสรรหา พนักงานจ้าง อาจมีการ นำระบบอุปถัมภ์ หรือ การรับบุคคลที่เป็นเครือ ญาติหรือบุคคลที่ตนเอง ได้รับผลประโยชน์ เข้า ทำงานในหน่วยงาน	ต่ำ	๑.ผู้บังคับบัญชาให้มีการ ควบคุมและกำกับให้ เจ้าหน้าที่ปฏิบัติตาม ระเบียบอย่างเคร่งครัด ๒.กำหนดหลักเกณฑ์ ในการพิจารณาให้ คะแนนให้มีความ ชัดเจนเพื่อลดการใช้ ดุลยพินิจของ คณะกรรมการสรรหา ๓.นโยบายของ ผู้บริหารไม่ได้รับ ทรัพย์สินหรือ ประโยชน์อื่นใดจาก การปฏิบัติหน้าที่	- เพื่อทำให้เกิด ความเป็นธรรมกับ ผู้สมัครเข้ารับการ คัดเลือกเป็น พนักงานจ้าง	ม.ค.-ก.ย. ๒๕๖๙	กระบวนการสรร หาพนักงานจ้าง เป็นไปตาม ระเบียบกฎหมาย	-	สำนักปลัด - งานการ เจ้าหน้าที่	๑	๑	๑

ประเด็นความเสี่ยง/ เหตุการณ์ความเสี่ยง	ระดับ ของ ความ เสี่ยง	วิธีการในการบริหาร จัดการความเสี่ยง/ กิจกรรมการควบคุม	วัตถุประสงค์	ระยะเวลา ดำเนินการ	ผลสำเร็จที่ คาดหวัง	งบประมาณ (บาท)	ผู้รับผิดชอบ	ระดับความเสี่ยงที่คาดหวัง	
								โอกาส/ ความถี่	ผลกระทบ/ ความรุนแรง
<p>๔) การบริหารงานบุคคล</p> <p>- การเบิกจ่าย งบประมาณเกินความ จำเป็นหรือเป็นเท็จ เพื่อ ประโยชน์พวกพ้อง หรือ เกิดจากการรับ ผลประโยชน์ หรือรับ สินบน</p>	ต่ำ	๑.มีการควบคุมกำกับ ดูแลให้ข้าราชการและ บุคลากร ปฏิบัติตาม ระเบียบการเบิกจ่าย การเงินและการคลัง อย่างเคร่งครัด ๒.ในการอนุมัติ เดินทางไปราชการ ผู้รับผิดชอบมีการ พิจารณาความ เหมาะสม/จำเป็นก่อน เสนอผู้บังคับบัญชา พิจารณาอนุมัติ โดย คำนึงถึงหลักความ ประหยัด คัดค้าน และ เป็นประโยชน์แก่ ราชการ ๓.มีการตรวจสอบและ ลงโทษผู้กระทำผิด อย่างเด็ดขาด	- เพื่อให้การเบิกจ่าย งบประมาณเป็นไป ตามระเบียบ โดยไม่มีกรเอื้อ ประโยชน์ต่อตนเอง หรือพวกพ้อง	ม.ค.-ก.ย. ๒๕๖๙	กระบวนการ เบิกจ่าย งบประมาณ เป็นไปตาม ระเบียบกฎหมาย	-	ทุกกอง	๑	๑